

**VšĮ Šiaulių greitosios medicinos pagalbos stoties  
2022-2024 m. strateginis veiklos planas**

## I. BENDROSIOS NUOSTATOS

Viešoji įstaiga Šiaulių greitosios medicinos pagalbos stotis (toliau – Įstaiga) teikia būtiną ir neatidėliotiną pirmąją medicinos pagalbą Šiaulių miesto ir Šiaulių rajono gyventojams. Ši paslauga teikiama pagal pacientų iškvietimus nemokamai, ištisą parą. Būtinoji pagalba teikiama ir į Įstaigos ar į jos pastotes tiesiogiai besikreipiantiems pacientams. Įstaigos veikla licencijuota. Įstaiga teikia būtinąją medicinos pagalbą vadovaudamasi veiklos standartais, patvirtintais visų pagrindinių gyvybei pavojingų būklių atvejams.

**Misija** – teikti savalaikę, kokybišką, patenkinančią pacientų lūkesčius būtinąją medicininę pagalbą nelaimingo atsitikimo ar ūmios ligos ištiktiems piliečiams, teikti mokslu ir pažangiomis technologijomis pagrįstas, saugias, kokybiškas, pacientų poreikius ir interesus atitinkančias GMP paslaugas, naudojantis turimais resursais, atsižvelgiant į steigėjo ir paslaugų užsakovų reikalavimus, užtikrinant privačios paciento informacijos apsaugą, žmogišką pagarbą ir orumą.

**Vizija** - šiuolaikiška GMP stotis, nuolat:

- gerinanti teikiamų sveikatos priežiūros paslaugų kokybę (tinkamumą) ir prieinamumą;
- diegianti naujas efektyvias medicinos technologijas;
- kelianti darbuotojų profesinę kvalifikaciją;
- gerinanti darbo aplinką;
- užtikrinanti GMP nustatytų reikalavimų atitikimą;
- dalyvaujanti Lietuvos Patologijų integruotos sveikatos priežiūros klasterių veikloje;
- aktyviai dalyvaujanti visuomeninėje veikloje ir savanorystės programose;
- vykdanči gyventojų švietimą pirmosios pagalbos ir sveikatos išsaugojimo srityse.

**Įstaigos veiklos tikslai:**

1. automobilių parko atnaujinimas;
2. medicininės aparatūros ir įrangos atnaujinimas;
3. visuomeninės veiklos vystymas;
4. kokybės vadybos sistemos tobulinimas;
5. darbuotojų kvalifikacijos kėlimas;
6. apskrities dispečerinės veiklos tobulinimas, medicinos prioritetais pagrįstos skambučių priėmimo ir GMP pajėgų valdymo sistemos tobulinimas bei efektyvumo analizės vykdymas, konsultacinio trumpojo telefono numerio 113 įvedimo ir eksploatacijos tobulinimas ir;
7. dalyvavimas Kardiologijos ir Insulto integruotos sveikatos priežiūros (klasterių) veikloje.

## II. ĮSTAIGOS IŠORINĖS APLINKOS ANALIZĖ

Įstaiga - Lietuvos nacionalinės sveikatos sistemos Šiaulių miesto savivaldybės sveikatos priežiūros ne pelno siekianti įstaiga, kuri:

1. vykdo apskrities dispečerinės funkciją;
2. teikia skubią būtinąją medicinos pagalbą, esant nelaimingiems atsitikimams, gyvybei grėšiančioms būklėms, ūmiai susirgus;
3. užtikrina tolesnį saugų paciento transportavimą į atitinkamą stacionarinę asmens sveikatos priežiūros įstaigą;
4. užtikrina miesto gyventojų ir svečių sveikatos priežiūrą masinių renginių metu;
5. vykdo teorinę ir praktinę pasirengimą reaguoti į galimas masines nelaimes ir COVID-19 pandemiją;
6. užsiima visuomenės švietimu bei mokymu pirmos pagalbos klausimais, savanoriškos veiklos propagavimu bei vystymu.
7. teikia paslaugas Šiaulių ir Telšių apskričių klasteriniams pacientams insultų, infarktų ir politraumų atvejais.

Pagrindiniai išoriniai veiksniai tiesiogiai ir netiesiogiai darantys įstaigos veiklai yra:

### **Teisiniai veiksniai**

Lietuvos Respublikos sveikatos apsaugos ministerijos 2022-2024 metų strateginiame veiklos plane numatyti veiklos prioritetai:

1. Visuomenės ir asmens sveikatos priežiūros įstaigų veiklos kokybės gerinimas. Pagrindinis dėmesys bus skiriamas visuomenės ir asmens sveikatos priežiūros įstaigų veiklos kokybės gerinimui. Numatoma optimizuoti nacionalinių visuomenės sveikatos priežiūros įstaigų tinklą, peržiūrėti savivaldybėms deleguotas visuomenės sveikatos funkcijas, ir jas optimizuoti, siekiant užtikrinti šiuolaikinių, integruotų visuomenės sveikatos paslaugų teikimą.

2. Sveikatos sistemos atsparumas grėsmėms užtikrinimas. Pagrindinis dėmesys skiriamas sveikatos sistemos pasirengimui grėsmėms ir krizėms. Bus rengiamos ir taikomos pagrindinės priemonės, skiriamos pasirengti ekstremalių situacijų likvidavimui ir jų šalinimui, sveikatos priežiūros įstaigų infrastruktūros pritaikymo ekstremalioms situacijoms ir tvarumui stiprinti, reaguojant į grėsmes sveikatai.

3. Ilgalaikės priežiūros paslaugų teikimo modelio sukūrimas. Pagrindinis dėmesys bus skiriamas sveikatos sistemos pasirengimui ateities iššūkiams.

### **Ekonominiai veiksniai**

Pandemija atnešė daug ekonominių, socialinių, psichologinių, žmogaus teisių užtikrinimo problemų, nes siekiant apriboti ligos plitimą daugelis šalių ėmėsi plačių visuomeninio ir asmeninio piliečių gyvenimo apribojimų. Dėl taikomų priemonių ėmė reikštis ekonominės krizės ženklai, pandemija tapo dideliu iššūkiu sveikatos priežiūros sistemai priklausančioms asmens sveikatos priežiūros įstaigoms.

Pagrindinės veiklos pajamos – tai pajamos už suteiktas GMP paslaugas. 98,6 % šių pajamų sudaro GMP paslaugų pajamos, apmokamos iš PSDF pagal sutartį su Šiaulių TLK. Iš PSDF apmokama už GMP dispečerinių tarnybos ir brigadų paslaugas pagal Statistikos departamento vėliausiai paskelbtą patikslintą sausio 1 d. nustatytos teritorijos miesto ir kaimo gyventojų skaičių ir prie pirminės ambulatorinės asmens sveikatos priežiūros paslaugas teikiančių įstaigų prisirašiusių gyventojų skaičių. Pajamų didėjimą lėmė Lietuvos Respublikos sveikatos apsaugos ministro 2021 m. rugsėjo 16 d. įsakymas Nr. 2095 „Dėl balo vertės patvirtinimo“ pakeitimo, kuriuo paslaugų bazinių kainų 1 balo vertė lygi 1,176 euro arba 6,03 proc.

### **Socialiniai veiksniai**

Pandemija tik dar labiau išryškino dabartinės sveikatos apsaugos sistemos silpnąsias vietas ir kartu parodė, kuria kryptimi turėtume ją plėtoti, kad užtikrinti sveikatos paslaugų kokybę ir prieinamumą visiems gyventojams. Turime kurti gyventojams patogią, prieinamą ir kokybišką, visoje šalyje paslaugas teikiančią, krizėms atsparią sveikatos priežiūros sistemą.

2021 m. į įstaigą kreipėsi 39859 Šiaulių miesto ir Šiaulių rajono gyventojai. Be rezultatų užregistruoti 1943 kvietimų (tai melagingi kvietimai, arba kai nuvykus, ligonio nerasta kvietimo vietoje ir pan.). Iš viso medicinos pagalba teikta 37420 Šiaulių miesto ir Šiaulių rajono pacientų, iš kurių 18028 vyrai ir 19392 moterys, tame tarpe 2227 vaikai (0-17 metų). 2021 m. aptarnauta 3037 pacientais daugiau negu 2020 m. Rizikinga ir paciento atžvilgiu būtų nesaugu rekomenduoti gydymą, vien telefonu įvertinus paciento nusiskundimus. Siekiant suteikti savalaikę ir kokybišką GMP paslaugą, vykta pas visus besikreipiančiuosius dėl skubios medicinos pagalbos. 2021 m. GMP dispečerinės auditoriai auditavo 1827 skambučius, t. y. 3 % visų skambučių, parinktų programos atsitiktine tvarka. Nuo 2020 m. lapkričio mėnesio pradėtos teikti konsultacijos pacientams skambinantiesiems konsultaciniu trumpuoju telefono numeriu 113.

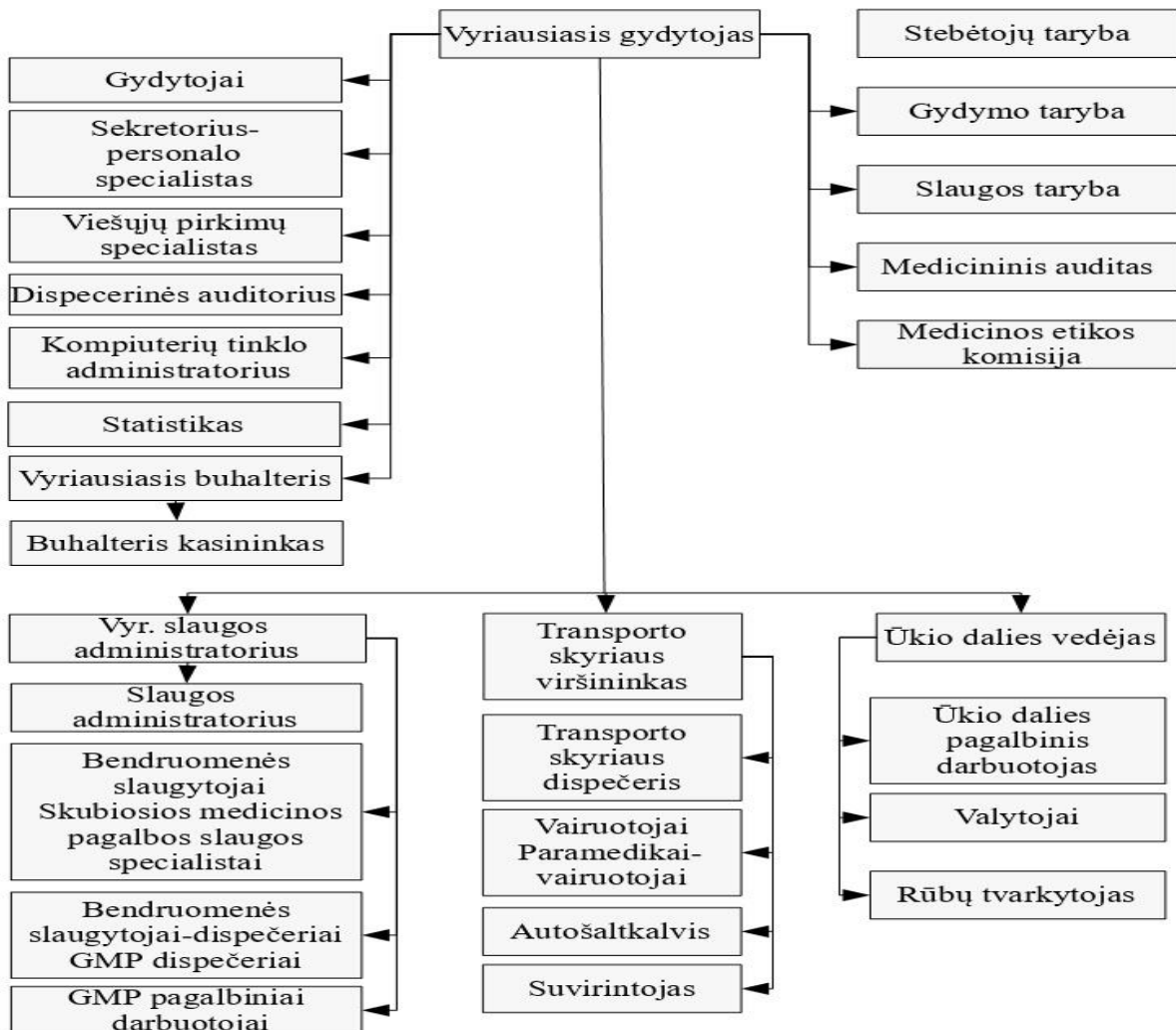
## Technologiniai veiksniai

Lietuvos Respublikos sveikatos apsaugos ministerijos 2022-2024 metų strateginiame veiklos plane, 4 veiklos prioritetas – Sveikatos sistemos skaitmenizavimas. Pagrindinis dėmesys bus skiriamas e. sistemų funkcionalumui ir integralumui. Numatoma plėtoti e. sveikatos sistemą ir kurti papildomas priemones, kurios skatintų naudotojus (pacientus ir sveikatinimo specialistus) aktyviai naudotis sukurta e. sveikatos sistema.

Dispečerinėje įdiegta programinė sistema COLIBRI, kuri padeda kaupti ir analizuoti kiekybinius ir kokybinius GMP rodiklius. Šioje sistemoje kaupiami duomenys leidžia pastoviai monitoruoti svarbiausius parametrus - galime stebėti kvietimo registravimo laikus (kaip greitai atsiliepiama į skambutį, per kiek laiko kvietimo informacija perduodama brigadai, kada brigada išvyksta į kvietimą, kada atvyksta pas pacientą, kiek laiko užtrunka teikdama pagalbą, kiek laiko praleidžia ligoninės priėmimo skyriuje). Galima vertinti kiekybinius ir kokybinius dispečerių darbo rodiklius, stebint, kaip jie laikosi pagalbos skambučių priėmimo ir pagalbos taikymo algoritmų. Siekiant išvengti netikslumų ar klaidų pildant naująją kortelės formą, organizuoti darbuotojų mokymai, nupirkta reikalinga įranga kortelių skenavimui.

## III. ĮSTAIGOS VIDAUS APLINKOS IR IŠTEKLIŲ ANALIZĖ

### Organizacinė struktūra



## Žmogiškieji ištekliai

Rodiklis	2021-12-31		2020-12-31	
	Fiziniai asmenys	Etatai	Fiziniai asmenys	Etatai
Gydytojai	4	3,5	4	3,5
Slaugytojai	66	70,75	62	66,5
Dispečeriai	24	26,25	22	24,5
Pagalbiniai darbuotojai	9	10,5	9	10,75
Paramedikai-vairuotojai	7	8	5	6
Vairuotojai	56	59,875	54	59,875
Kitas personalas	18	17,25	16	17
<b>Iš viso:</b>	184	196,125	172	188,125

## Finansiniai ištekliai

2021 m. iš PSDF biudžeto buvo skirta apmokėti tokioms GMP paslaugoms:

1. GMP paslaugos (bazinis mokėjimas už GMP brigadų paslaugas) – 3289566,30 Eur (2020 m. – 3078212,79 Eur);
2. GMP dispečerinių tarnybos paslaugos – 603487,98 Eur (2020 m. – 705083,58 Eur);
3. klasterinių brigadų paslaugos – 1328130,36 Eur (2020 – 1093578,58 Eur);
4. skatinamasis priedas už GMP paslaugas – 5900,85 Eur (2020 m. – 6670,00 Eur);
5. geri GMP darbo rezultatai – 107305,66 Eur (2020 – 100724,73 Eur);
6. klasterinės funkcijos užtikrinimo organizacinis priedas – 11917,02 Eur (2020 - 11398,44 Eur).

Be paslaugų, apmokamų iš PSDF biudžeto, Įstaiga teikia mokamas paslaugas: pacientų pervežimo, budėjimo įvairių organizuojamų kultūrinių ir sportinių renginių metu. Už šias paslaugas apmoka juridiniai ir fiziniai asmenys. Mokamų GMP paslaugų pajamos sudaro 1,4 % visų pagrindinės veiklos paslaugų pajamų.

## Apskaitos tinkamumas

Įstaigoje buhalterinė apskaita tvarkoma kompiuterizuotai, naudojant „Agnum“ buhalterinę programą, integruotas e-modulis, siunčiantis darbuotojams aktualią informaciją elektroniniu paštu, yra įdiegtos statistinė ir personalo apskaitos programos.

## Materialinė bazė

Įsigytas ilgalaikis turtas 2021 metais

Eil. Nr.	Ilgalaikio turto pavadinimas	Kiekis	Suma, Eur
1.	Elektrokardiografas	5	6352,50
2.	Dirbtinis plaučių ventiliatorius	3	31438,80
3.	Defibriliatorius	3	90742,74
4.	Neštuvai su ratukais	2	10285,00
5.	Gaivinimo sistema	2	31451,98
7.	Mobilių brigadų aparatinė įranga	2	4840,00
8.	Kopijavimo aparatas	1	2406,69
9.	Kompiuteris	3	2353,92
	Pakrovėjas	2	1790,80
	Veržliasukis akumuliatorinis	1	550,00
	Programinės įrangos ir jos licencijos	7	638,92
	<b>Iš viso:</b>		<b>182848,35</b>

## Vidaus kontrolė

Įstaigoje įdiegta ir nuolat vykdoma kokybės vadybos sistema (toliau KVS). Tai tarpusavyje susijusių organizacinių struktūrų, procesų ir išteklių, Įstaigos veiklos teisėtumo, efektyvumo, įsipareigojimų, rezultatyvumo ir skaidrumo visuma būtina kokybės gerinimui, užtikrinant veiklos veiksmingumą optimalią paslaugų kokybę.

Audito grupės nariai dirba vadovaujami audito grupės vadovo ir per jį teikia Įstaigos vadovui - objektyvią ir nepriklausomą informaciją apie Įstaigos veiklą.

Planinis auditas atliekamas pagal metinį audito darbo planą, tvirtinamą Įstaigos vadovo, kontroliuojant vaistų naudojimą, saugojimą, medicinos prietaisų tinkamumą ir saugojimą, personalo kvalifikacijos kėlimą, paslaugų kokybę, drausmės, etikos pažeidimus.

Neplaninis auditas atliekamas gavus nusiskundimų dėl suteiktos sveikatos priežiūros paslaugos kokybės, nagrinėjant pacientų skundus ir pareiškimus, vidaus aplinkos darbo sąlygų neatitikimus, analizuojant pacientų mirčių atvejus, vykdamas kasmetinę pacientų apklausą ir vertinant gautus duomenis.

Įstaigoje sukurti ir naudojami visi dokumentai pagal „Minimalių asmens sveikatos priežiūros paslaugų kokybės reikalavimų aprašą“ bei Lietuvos GMP stočių asociacijos rekomendacijas.

## IV. STRATEGINIAI TIKSLAI

Šia programa įgyvendinamas Viešosios įstaigos Šiaulių greitosios medicinos pagalbos stoties (toliau - Įstaigos) strateginis tikslas yra Efektyviai panaudojant žmogiškuosius ir finansinius resursus, teikti kokybiškas asmens sveikatos priežiūros paslaugas, skirtas gyvybei gelbėti ir išsaugoti.

Programos (01) tikslas Efektyviai organizuoti Įstaigos darbą ir užtikrinti Įstaigos funkcijų įgyvendinimą.

Įgyvendinant šį tikslą yra vykdomi uždaviniai:

### **01 uždavinys. Sudaryti sąlygas Įstaigos funkcijoms įgyvendinti.**

Įstaiga - Lietuvos nacionalinės sveikatos sistemos Šiaulių savivaldybės sveikatos priežiūros ne pelno siekianti įstaiga.

Įstaiga vykdo šias funkcijas:

- vykdo apskrities dispečerinės funkciją;
- teikia skubią būtinąją medicinos pagalbą, esant nelaimingiems atsitikimams, gyvybei grėšiančioms būklėms, ūmiai susirgus;
- koordinuoja klasterinių GMP brigadų darbą;
- užtikrina tolesnį saugų paciento transportavimą į atitinkamą stacionarinę asmens sveikatos priežiūros įstaigą;
- užtikrina miesto gyventojų ir svečių sveikatos priežiūrą masinių renginių metu;
- vykdo teorinį ir praktinį pasirengimą reaguoti į galimas masines nelaimes;
- užsiima visuomenės švietimu bei mokymu pirmos pagalbos klausimais, savanoriškos veiklos propagavimu bei vystymu.

Įstaiga įsikūrusi Vytauto g. 101, Šiauliai, laikinos brigadų apsistojimo vietos – Lyros g. 13, Šiauliai ir J. Basanavičiaus g. 6, Kuršėnai, Telšių g. 5, Plungė, Naujoji Akmenė. Įstaigoje dirba 174 darbuotojai. Iš jų: 4 gydytojai, 64 skubios medicinos pagalbos slaugos specialistų, 22 GMP dispečeriai, 6 paramedikai-vairuotojai, 53 vairuotojai, 9 GMP pagalbiniai darbuotojai ir 16 kito personalo. Apskrities dispečerinė valdo 32 GMP brigadas Šiaulių ir Telšių apskrityse, aptarnaudama daugiau nei 301,7 tūkstančius gyventojų. Mieste nuolat budi 8 GMP ekipažai ir 2 GMP ekipažai Kuršėnuose, kurie aptarnauja apie 142,9 tūkst. Šiaulių miesto ir rajono gyventojų. Dirba 4 papildomos klasterinės brigados pacientams transportuoti į perkutaninės koronarinės intervencijos paslaugas teikiančias ir jų teikimą organizuojančias ASPĮ (toliau PKI centrai), insulto gydymo ar traumų centrus dėl ūminio miokardo infarkto, ūminio galvos smegenų insulto arba dėl sunkios traumos – po vieną Plungėje, Kuršėnuose, dvi – Šiauliuose, viena N. Akmenėje. Šios brigados teikia paslaugas Šiaulių dispečerinės valdomoje teritorijoje.

Įstaigos veikla finansuojama Privalomojo sveikatos draudimo fondo (toliau – PSDF) lėšomis pagal sutartis su Šiaulių teritorine ligonių kasa ir lėšomis, kurias Įstaiga uždirba teikdama mokamas

paslaugas.

98,6 proc. Įstaigos lėšų (IL) sudaro lėšos, gautos už GMP paslaugas, apmokamas iš PSDF, likusios lėšos – mokamos paslaugas. Įstaiga teikia mokamas paslaugas: pacientų pervežimo, budėjimo įvairių organizuojamų kultūrinių ir sportinių renginių metu. Už šias paslaugas apmoka juridiniai ir fiziniai asmenys.

Šalyje paskelbus karantiną, darbuotojams, kurie tiesiogiai (ne nuotoliniu būdu) teikia asmens sveikatos priežiūros paslaugas COVID-19 sergantiems pacientams ir turi sąlytį su žmogaus kūno skysčiais, vykdo funkcijas tokio kontakto pavojaus sąlygomis, mokamas nuo 60 iki 100 procentų padidintas darbo užmokestis. Padidintas atlyginimas kompensuojamas PSDF lėšomis (KL). Produkto vertinimo kriterijus – Įstaigos funkcijų įgyvendinimo išlaidų apmokėjimas, proc.

## **02 uždavinys. Kelti Įstaigos darbuotojų kvalifikaciją.**

Įstaigoje darbuotojams sudarytos sąlygos kelti kvalifikaciją bei profesinį tobulėjimą. Skubios medicinos pagalbos slaugos specialistams 2022 m. numatoma organizuoti skubios pagalbos teikimo traumą patyrusiems pacientams kvalifikacijos tobulinimo mokymus.

Produkto vertinimo kriterijus – darbuotojų, kėlusią kvalifikaciją, skaičius.

## **03 uždavinys. Tinkamai eksploatuoti, remontuoti pastatus.**

Bus apmokamos Įstaigos patikėjimo teise naudojamų patalpų komunalinės, eksploatacinės ir remonto išlaidos. Kiekvienais metais pastatai draudžiami nuo žalos, kuri gali būti padaryta ugnies, vandens, gamtos jėgų, nuo vagysčių ir kitų draudiminių įvykių.

Šio uždavinio įgyvendinimui bus naudojamos Įstaigos lėšos (IL).

Rezultato pasiekimo vertinimo kriterijai: apmokėtos komunalinės, eksploatacinės, remonto išlaidos, proc., apdraustų objektų skaičius.

## **04 uždavinys. Gerinti Įstaigos materialinę-techninę bazę.**

Šis uždavinys bus įgyvendinamas įsigyjant GMP automobilius, naują medicinos, kompiuterinę ir kitą reikalingą įrangą.

Uždavinio finansavimo šaltinis – Įstaigos lėšos (IL).

Produkto vertinimo kriterijus – įsigytos įrangos skaičius.

## **05 uždavinys. Diegti Įstaigoje modernias informacines sistemas.**

Įstaigoje atsisakyta popierinių GMP kvietimo kortelių pildymo. Tam tikslui naudojami planšetiniai kompiuteriai (planšetės). 4G tinklo technologijos pagrindu kvietimo duomenys perduodami tiesiai brigadai į planšetes (atitinka formą Nr. 110/a). Brigados vadovas planšetėje naudojamos aplikacijos pagalba pildo visą reikiamą informaciją apie iškvietimą, pacientą. Naudojama planšetės aplikacija padeda brigados vadovui patarimais, pildant kvietimo kortelės duomenis, patikrina suvestą informaciją, padeda išvengti pildymo klaidų. Taip paspartinamas brigados darbas ir sutaupomas laikas, padidinamas darbo efektyvumas. Užpildytos elektroninės kortelės yra tiesiogiai susietos su naudojama sistema COLIBRI. Siekiant užtikrinti nepertraukiamą ir efektyvų informacinių sistemų bei kompiuterinės technikos darbą, numatoma toliau plėtoti ir prižiūrėti informacinę sistemą, apmokyti naujai priimtus darbuotojus dirbti planšetiniais kompiuteriais. Šio uždavinio įgyvendinimui bus tobulinamos skaitmeninės sistemos mokymai bei diegiamos naujos.

Produkto vertinimo kriterijai: naudojamų planšetinių kompiuterių skaičius, apmokytų darbuotojų skaičius.

## **06 uždavinys. Skatinti Įstaigos bendradarbiavimą su miesto bendruomene.**

Uždaviniui įgyvendinti numatytos dvi priemonės.

Nemokamai vykdyti pirmos pagalbos mokymus bei supažindinimą su GMP veikla Šiaulių miesto mokyklose, vaikų darželiuose, prekybos centruose, ir kitose įstaigose. Skatinti prevencines priemones stiprinant visuomenės gyventojų sveikatą.

**VŠĮ ŠIAULIŲ GREITOSIOS MEDICINOS PAGALBOS STOTIES 2022-2024 METŲ VEIKLOS PLANO  
TIKSLŲ, UŽDAVINIŲ, PRIEMONIŲ, IŠLAIDŲ IR PRODUKTO  
KRITERIJŲ SUVESTINĖ**

tūkst. Eur

Programos tikslo kodas	Uždavinio kodas	Priemonės kodas	Priemonės pavadinimas	Finansavimo šaltinis	2021 metai	2022 metų išlaidų planas	2023 metų išlaidų projektas	2024 metų išlaidų projektas	Produkto kriterijus				
									Pavadinimas, mato vnt.	Planas			
										2022 metai	2023 metai	2024 metai	
<b>Strateginis tikslas. Efektyviai panaudojant žmogiškuosius ir finansinius resursus, teikti kokybiškas asmens sveikatos priežiūros paslaugas, skirtas gyvybei gelbėti ir išsaugoti</b>													
<b>01 Efektyviai organizuoti Įstaigos darbą ir užtikrinti Įstaigos funkcijų įgyvendinimą</b>													
<b>01 01 Sudaryti sąlygas Įstaigos funkcijoms įgyvendinti</b>													
01	01	01	Įstaigos finansinio, ūkinio ir materialinio aptarnavimo užtikrinimas	<b>IL</b>	4200,2	4300,0	3890,0	3950,0	Darbuotojų dirbančių pagal darbo sutartis, skaičius	180	180	180	
				<b>VB</b>	705,6	1400,0							
				<b>KL</b>	1222,1								



Programos tikslas	Uždavinio kodas	Priemonės kodas	Priemonės pavadinimas	Finansavimo šaltinis	2021 metai	2022 metų išlaidų planas	2023 metų išlaidų projektas	2024 metų išlaidų projektas	Produkto kriterijus			
									Pavadinimas, mato vnt.	Planas		
										2022 metai	2023 metai	2024 metai
				<b>IL</b>	145,2	160,0	165,0	175,0	Paslaugų ir atsargų, reikalingų Įstaigos funkcijoms įgyvendinti, išlaidų apmokėjimas,	100	100	100
				<b>PL</b>	1,1	1,2	1,4	1,6				
				<b>Iš viso:</b>	<b>6274,2</b>	<b>5861,2</b>	<b>4056,4</b>	<b>4126,6</b>				
<b>01</b>	<b>01</b>	<b>02</b>	Transporto išlaikymo paslaugų apmokėjimas	<b>IL</b>	284,0	286,0	270,0	275,0	Apmokėtos išlaidos, proc.	100	100	100
				<b>Iš viso:</b>	<b>284,0</b>	<b>286,0</b>	<b>270,0</b>	<b>275,0</b>				
<b>01</b>	<b>01</b>	<b>03</b>	Centralizuotos dispečerinės sistemos palaikymo išlaidų apmokėjimas	<b>IL</b>	420,0	430,0	435,0	440,0	Apmokėtos išlaidos, proc.	100	100	100
				<b>KL</b>	10,0	10,5	10,6	10,8				
				<b>Iš viso:</b>	<b>430,0</b>	<b>440,5</b>	<b>445,6</b>	<b>450,8</b>				
<b>01</b>	<b>01</b>		<b>Iš viso uždaviniui:</b>		<b>6988,2</b>	<b>6587,7</b>	<b>4772,0</b>	<b>4852,4</b>				

Programos tikslas	Uždavinio kodas	Priemonės kodas	Priemonės pavadinimas	Finansavimo šaltinis	2021 metai	2022 metų išlaidų planas	2023 metų išlaidų projektas	2024 metų išlaidų projektas	Produkto kriterijus			
									Pavadinimas, mato vnt.	Planas		
										2022 metai	2023 metai	2024 metai
<b>01</b>	<b>02</b>	<b>Kelti Įstaigos darbuotojų kvalifikaciją</b>										
<b>01</b>	<b>02</b>	<b>01</b>	Darbuotojų kvalifikacijos kėlimas	<b>IL</b>	2,4	4,0	4,5	5,0	Darbuotojų, kėlusiu kvalifikaciją, sk.	70	70	75
				<b>Iš viso:</b>	<b>2,4</b>	<b>4,0</b>	<b>4,5</b>	<b>5,0</b>				
<b>01</b>	<b>02</b>	<b>Iš viso uždaviniui:</b>			<b>2,4</b>	<b>4,0</b>	<b>4,5</b>	<b>5,0</b>				
<b>01</b>	<b>03</b>	<b>Tinkamai eksploatuoti, remontuoti ir naudoti pastatus</b>										
<b>01</b>	<b>03</b>	<b>01</b>	Pastatų (patalpų) komunalinių, eksploatacinių ir remonto išlaidų apmokėjimas	<b>IL</b>	144,0	149,0	155,0	160,0	Apmokėtos komunalinės, eksploatacinės išlaidos, proc.	100	100	100
				<b>IL</b>	3,0	5,0	5,0	5,0	Apmokėtos remonto darbų išlaidos, proc.	100	100	100
				<b>Iš viso:</b>	<b>147,0</b>	<b>154,0</b>	<b>160,0</b>	<b>165,0</b>				
<b>01</b>	<b>03</b>	<b>02</b>	Pastatų draudimas	<b>IL</b>	0,2	0,2	0,2	0,2	Apdraustų objektų sk.	9	9	9
				<b>Iš viso:</b>	<b>0,2</b>	<b>0,2</b>	<b>0,2</b>	<b>0,2</b>				
<b>01</b>	<b>03</b>	<b>Iš viso uždaviniui:</b>			<b>147,2</b>	<b>154,2</b>	<b>160,2</b>	<b>165,2</b>				

Programos tikslas	Uždavinio kodas	Priemonės kodas	Priemonės pavadinimas	Finansavimo šaltinis	2021 metai	2022 metų išlaidų planas	2023 metų išlaidų projektas	2024 metų išlaidų projektas	Produkto kriterijus			
									Pavadinimas, mato vnt.	Planas		
										2022 metai	2023 metai	2024 metai
<b>01</b>	<b>04</b>	<b>Gerinti Įstaigos materialinę – techninę bazę</b>										
01	04	01	Ilgalaikio turto įsigijimas	IL		193,6	194,0	194,0	Įsigytų automobilių sk.	2	2	2
				IL	175,1	70,0	65,0	65,0	Įsigytos med. įrangos sk.	8	3	3
				IL	3,0	3,2	3,4	3,6	Įsigytų komp. įrangų sk.	3	3	3
				IL	4,7	2,0	2,0	2,0	Įsigytos įrangos sk.	2	2	2
				<b>Iš viso:</b>	<b>182,8</b>	<b>268,8</b>	<b>264,4</b>	<b>264,6</b>				
<b>01</b>	<b>04</b>	<b>Iš viso uždaviniui:</b>		<b>182,8</b>	<b>268,8</b>	<b>264,4</b>	<b>264,6</b>					
<b>01</b>	<b>05</b>	<b>Diegti Įstaigoje modernias informacines sistemas</b>										
01	05	01	Elektroninės Greitosios medicinos kortelės mobiliosios aplikacijos pritaikymas mobilioms nešiojamoms planšetėms	IL		30,0	30,0	30,0	Naudojamas planšetinių kompiuterių sk.	14	14	14
									Apmokytų darbuotojų sk.	3	3	4

Programos tikslas	Uždavinio kodas	Priemonės kodas	Priemonės pavadinimas	Finansavimo šaltinis	2021 metai	2022 metų išlaidų planas	2023 metų išlaidų projektas	2024 metų išlaidų projektas	Produkto kriterijus			
									Pavadinimas, mato vnt.	Planas		
										2022 metai	2023 metai	2024 metai
				<b>Iš viso:</b>	<b>0,0</b>	<b>30,0</b>	<b>30,0</b>	<b>30,0</b>				
<b>01</b>	<b>05</b>		<b>Iš viso uždaviniui:</b>		<b>0,0</b>	<b>30,0</b>	<b>30,0</b>	<b>30,0</b>				
<b>01</b>	<b>06</b>	<b>Skatinti Įstaigos bendradarbiavimą su miesto bendruomene</b>										
<b>01</b>	<b>06</b>	<b>01</b>	Vykdėti pirmosios pagalbos mokymus bei supažindinimą su GMP veikla						Įvykdytų mokymų sk.	2	20	20
									Apmokytų asmenų sk.	50	300	300
				<b>Iš viso:</b>	<b>0,0</b>	<b>0,0</b>	<b>0,0</b>	<b>0,0</b>				
<b>01</b>	<b>06</b>	<b>02</b>	Savanorystės įstaigoje skatinimas						Priimtų savanorių sk.	2	2	2
				<b>Iš viso:</b>	<b>0,0</b>	<b>0,0</b>	<b>0,0</b>	<b>0,0</b>				
<b>01</b>	<b>06</b>		<b>Iš viso uždaviniui:</b>		<b>0,0</b>	<b>0,0</b>	<b>0,0</b>	<b>0,0</b>				
<b>01</b>	<b>Iš viso programai:</b>				<b>7320,6</b>	<b>7044,7</b>	<b>5231,1</b>	<b>5317,2</b>				

Programos tikslo kodas	Uždavinio kodas	Priemonės kodas	Priemonės pavadinimas	Finansavimo šaltinis	2021 metai	2022 metų išlaidų planas	2023 metų išlaidų projektas	2024 metų išlaidų projektas	Produkto kriterijus		
									Pavadinimas, mato vnt.	Planas	
										2022 metai	2023 metai

### FINANSAVIMO LĖŠŲ SUVESTINĖ

tūkst. Eur

Finansavimo šaltiniai		2020 metai	2021 metai	2022 metai	2023 metai
1.	Įstaigos lėšos (IL)	5381,8	5633,0	5219,1	5304,8
2	Savivaldybės biudžeto lėšos (SB)				
3	Valstybės biudžeto lėšos (VB)	705,6	1400,0	0,0	0,0
4	Kitos lėšos (KL)	1232,1	10,5	10,6	10,8
5	Paramos lėšos (PL)	1,1	1,2	1,4	1,6
<b>Iš viso</b>		<b>7320,6</b>	<b>7044,7</b>	<b>5231,1</b>	<b>5317,2</b>